

Grădinița Penilla - Iași, Str. Spital Pașcanu, nr.2, 700373

Telefon : 0332 800812

E-mail : contact@gradinitapenilla.ro

Web : www.gradinitapenilla.ro

Înregistrat ca document intern NR. 203 DIN 14.11.2019

Avizat CP 12.11.2019

Aprobat CA 14.11.2019

PROIECT DE DEZVOLTARE INSTITUȚIONALĂ

Durata de acțiune - 5 ani

2019 – 2024

Deviza :

“Copiii sunt mesajele vii pe care le trimitem unor vremuri ce nu le vom vedea.”

John W. Whitehead

Coordonatori: Prof. Apostol Adelina – director

Prof. Ștefănoaia Lăcrămioara – Responsabil CEAC

Prof. Bălțeanu Simona – Responsabil CEAC

Prof. Ionescu Iuliana – Responsabil Comisia Metodică

CUPRINS

1. COMPONENTA SITUAȚIONALĂ	2
Scurt istoric al unității școlare	2
Argument.....	3
Motivația noului PDI.....	4
Cultura organizațională	5
2. DIAGNOZA MEDIULUI EXTERN	7
Context european.....	7
Context național	8
Context local, social si demografic	8
Context legislativ.....	9
3. DIAGNOZA MEDIULUI INTERN	9
Repere generale ale unității școlare.....	9
Resurse materiale	10
Resurse curriculare	12
Resurse umane.....	13
Relația cu comunitatea	19
4. ANALIZA SWOT	20
5. ANALIZA PESTEL	24
6. ȚINTE ȘI OPȚIUNI STRATEGIGE	27
7. PLAN DE IMPLEMENTARE PDI	29
8. MECANISME ȘI INSTRUMENTE DE MONITORIZARE ȘI EVALUARE	36
9. REVIZUIREA PROIECTULUI DE DEZVOLTARE INSTITUȚIONALĂ A GRADINITEI PENILLA	37

1.COMPONENTA SITUAȚIONALĂ

Scurt istoric al unității școlare

Grădinița Penilla s-a înființat în anul 2008, în cadrul **Asociației Maranatha**.

Asociația "Maranatha" a luat ființă după Revoluția din 1989, la inițiativa unor tineri creștini din Iași și este o organizație independentă, cu personalitate juridică, una dintre primele organizații nonguvernamentale din Iași care a avut ca obiectiv ajutorarea familiilor în situații dificile - familii cu un număr ridicat de copii, copii rămași fără părinți, copii cu nevoi speciale.

Proiectul principal al organizației a fost construirea **Centrului de Reabilitare Infantilă "Penilla"**, situat în Iași, strada Spital Pascanu nr.2, dat în folosință la data de 01.06.1994 și a constat într-o construcție civilă, destinată primirii, educării și îngrijirii copiilor cu dizabilități psihice sau motorii, având o capacitate de 34 de locuri, după standardele suedeze.

Construcția a fost realizată în Suedia de către firma Sjidahus Project, cu aprobarea factorilor de decizie de la Primăria Municipiului Iași și de la Prefectura Jud. Iași. Realizarea în fapt a obiectivului aparține Asociației de Ajutorare "Maranatha" - Iași, în colaborare cu PMU Interlife Suedia. Construcția este compusă din 2 tronsoane și holuri mari de legătură, având următoarele funcțiuni:

- Tronsonul 1, cu o suprafață de 467 mp, cuprinde birourile, bucătăria, magaziile de alimente și lenjerie, sala de gimnastică medicală, cabinete pentru medic, psiholog și logoped, lekotecă, bibliotecă, spalatorie și sală de conferințe.
- Tronsonul 2, cu o suprafață de 398 mp, cuprinde dormitoare, toalete speciale, sala de mese și de joacă, spații de depozitare, vestiare, bucătăria de serviciu și sălile de clasă.

În interior, clădirea dispune de centrală proprie care asigură încălzirea încăperilor și a apei, în sistem original de înprospătare și filtrare a aerului din încăperi. Aceasta este dotată cu echipamente și accesorii aduse din Suedia, care permit recuperarea copiilor înscrisi la programul de recuperare asigurând un climat optim. Suprafața construită acoperă 1000 m.

Clădirea a fost construită din materiale ușoare, cu ajutorul unor specialiști din Suedia și a voluntarilor din Suedia și România. Materialele folosite și finisajele vădesc calitatea suedeză. Impresia de funcțional și ușurința în exploatare se percep încă de la intrare.

În exteriorul clădirii, pe o suprafață extinsă se află o parcare și două locuri de joacă special amenajate pentru a permite accesul și pentru copiii care se deplasează în scaune rulante.

Centrul a fost inaugurat la 1 iunie 1994 în prezența unor înalte personalități de la Ambasada Suediei din București, iar prin activitatea sa a devenit recunoscut în întreaga zonă a Moldovei și apreciat atât de beneficiari: copii cu nevoi speciale și familiile lor, cât și de specialiști.

Asociația Maranatha a fost finanțată în principal de către PMU Interlife Suedia. Din anul 2004 sponsorii suedezi au încetat finanțarea și Asociația Maranatha avea nevoie de o sursă constantă de finanțare. În aceeași perioadă, câțiva părinți au propus înființarea unei grădinițe deoarece aveau un copil înscris la Centru și altul la o grădiniță din oraș.

Principalul motiv pentru care s-a înființat grădinița a fost faptul că mulți copii din centru înregistrau progrese și trebuiau integrați în învățământul de masă. Totuși trecerea ar fi fost bruscă de la lucrul individual la un colectiv de 30 de copii, cum sunt înscriși în grădinițele de stat. În grădinița noastră personalul avea pregătirea necesară pentru o trecere armonioasă, asigurând un cadru afectiv propice. Cei mai mulți copii cu tulburări din spectrul TSA nu aveau și nu au acte doveditoare. Grădinița noastră a oferit sprijin copiilor, dar mai ales familiilor, care au beneficiat de consiliere, discreție și încurajare continuă. Copiii s-au integrat cu succes în școlile ieșene.

Consiliul administrativ al Asociației Maranatha hotărăște înființarea Grădiniței Penilla, care primește vizita ARACIP și autorizația de funcționare nr. 2128 din 27.01.2009.

Grădinița Penilla a obținut acreditarea prin OM 5204 din 11.09.2015.

Consiliul director al Asociației Maranatha întrunit în ședința din 05.08.2019, hotărăște separarea de asociație a Grădiniței Penilla, care va avea personalitate juridică și cod fiscal, din 09.08.2019.

De la înființare până în prezent Grădinița Penilla a beneficiat de un singur fel de reclamă – din părinte în părinte.

Argument

Convenția Națiunilor Unite privind Drepturile Copilului are ca scop promovarea bunăstării copiilor și asigurarea respectării nevoilor și drepturilor lor, iar dreptul la educație este unul dintre drepturile fundamentale, stipulat în mod explicit în Convenție. România a ratificat Convenția în 1998.

În acest context, până la apariția Legii Educației Naționale din 2011, Ministerul Educației Naționale (M.E.N.) și-a asumat dezvoltarea, cu precădere, a componentei de învățământ preșcolar (copii de 3-6 ani) și, ulterior, consolidarea și extinderea acesteia cu componenta de educație antepreșcolară (copii de la naștere la 3 ani).

Integrarea României în Uniunea Europeană a generat noi oportunități, dar, în același timp, și alte cerințe în domeniul educației și formării continue.

Noul curriculum pentru educație timpurie a suportat o revizuire structurală, care a condus la o descongestionare a acestuia și la o corelare cu prevederi legislative în vigoare și cu abordări educaționale de succes, existente în spațiul European.

Ne bazăm în demersul nostru de concepere al unui P.D.I. specific pentru Grădinița PENILLA, pe documentele U.E. în domeniu, pe Programul de Guvernare – Politica în domeniul Educației, pe Planul managerial al I.S.J.- IAȘI, precum și pe evaluările proprii în ceea ce privește situația în care se găsește grădinița noastră.

Proiectul de dezvoltare instituțională pentru perioada 2019-2024 s-a realizat plecând de la o radiografie complexă și realistă asupra mediului extern în care activează grădinița noastră.

Planul de dezvoltare instituțională are în vedere eliminarea „punctelor slabe”, a cauzelor generatoare și a riscurilor asociate, înlăturarea „amenințărilor” sau atenuarea efectelor acestora. Stabilirea scopurilor strategice a pornit de la identificarea „punctelor tari” și a „oportunităților” oferite de cadrul legislativ sau de comunitate.

Planul de dezvoltare instituțională al Grădiniței PENILLA este elaborat și fundamentat în strânsă concordanță cu mediul și condițiile grădiniței în care își desfășoară activitatea, ținându-se cont de factorii care influențează eficiența activității educaționale:

- Scăderea numărului de copii, ca urmare a scăderii natalității;
- Creșterea numărului de grădinițe private și competiția tot mai accentuată dintre ele;
- Schimbările educaționale și manageriale generate de reformele educaționale;
- Politica managerială a grădiniței și a comunității locale;
- Mentalitatea unor părinți privind unitățile de învățământ particular;
- Părinții plătesc grădiniței pentru serviciile educaționale pe care aceasta le oferă copiilor;
- Instabilitatea financiară a unor familii;
- Insuficiența numărului de creșe din oraș;

Un învățământ cu standarde ridicate de calitate, într-o unitate de nivel european, *dezvoltarea armonioasă și deplină a potențialului propriu al fiecărui copil* - iată dezideratul grădiniței pe care o reprezentăm.

Motivația noului PDI

Proiectul de dezvoltare reprezintă planul de îmbunătățire a Grădiniței Penilla, ca dovadă de respect pentru beneficiari, și pune în aplicare strategiile naționale de dezvoltare.

Conceperea riguroasă a ***Planului de Dezvoltare Instituțională*** (pe care-l vom denumi în continuare PDI) presupune atingerea performanței la nivelul Grădiniței Penilla în perioada 2019 – 2024. Echipa de proiect a ales această durată de viață de 5 ani ținând cont de începerea unei noi perioade de dezvoltare instituțională generată de dobândirea personalității juridice a Grădiniței PENILLA.

Pentru formularea viziunii și a misiunii, pentru stabilirea țăintelor strategice și pentru dezvoltarea culturii organizaționale s-a folosit principiul continuității în politica educațională a echipei manageriale și a cadrelor didactice, continuitate susținută de rezultatele copiilor, de integrarea lor cu succes la școlile primare, de feed-back-ul obținut de la părinții beneficiari și de la învățătorii copiilor. Toate acestea au condus la identificarea instituției în comunitate.

Țintele strategice ale vechiului PDI sunt:

- T1 – Dezvoltarea educației centrate pe copil
- T2 – Diversificarea activităților educaționale
- T3 – Dezvoltarea managementului la nivelul instituției școlare
- T4 – Dezvoltarea unei strategii de personal didactic stabil, competent și eficient, capabil de a lucra în echipă, cu accent pe dezvoltarea cadrelor didactice tinere
- T5 – Modernizarea bazei materiale

Pentru noul PDI s-au reformulat țintele strategice ale perioadei 2015-2019, astfel încât PDI 2019-2024 să reflecte modificările legislative, cerințele societății actuale și valorile europene. Totodata ne confruntăm cu un nou tip de preșcolari cu profiluri atipice de dezvoltare (copii cu abilități înalte, copii cu dificultăți în învățare și dezvoltare: CES, probleme familiale, sociale, etc) care necesită un alt tip de abordare.

Experiența în acest context și angajații care au beneficiat de cursuri cu formatori suedezi reprezintă un mare avantaj pentru grădinița noastră. Dobândirea personalității juridice separate de către grădinița a dus la divizarea personalului, iar cei cu experiență în diverse terapii au rămas angajații Centrului de zi. Colaborarea cu specialiștii (psiholog, kinetoterapeut, doctor, neurolog) se face momentan printr-un acord de parteneriat. De aceea am introdus și o nouă țintă strategică – integrarea grupelor din cadrul Centrului de zi Penilla în cadrul Grădiniței Penilla, începând cu anul școlar 2020.

Explozia de cursuri de parenting, cărți, editoriale etc. a creat o generație de părinți cu perspective diverse asupra preșcolărității. Pe de o parte avem părinți care nu sunt de acord cu activitățile de învățare, alții dimpotrivă, vor activități cât mai multe, cât mai multe opționale.

În strategia de dezvoltare a resurselor umane vom avea în vedere necesitatea părinților de informare periodică mai explicită asupra curriculumului național, de consiliere obiectivă și sfaturi concrete, în întâlniri individuale cu părinții, dar și în grupuri mici.

Este necesară construirea unei comunități autentice de învățare - copii, părinți, educatori, specialiști - în cadrul căreia copiii sunt permanent încurajați să exploreze, să experimenteze, să creeze, să descopere cine sunt și ce anume le place să facă.

În privința cadrelor didactice, ne este greu să menținem personalul, indiferent de strategia aplicată. Cadrele didactice tinere, din considerente financiare, au ales să locuiască în alte țări. Două dintre educatoarele noastre, calificate, cu studii superioare, sunt educatoare în Anglia, iar una în Irlanda. Odată cu primirea finanțării per elev consiliul administrativ prevede o creștere salarială de 12% pentru fiecare angajat.

În privința bazei materiale, în ultimii ani s-a investit foarte mult în spațiul exterior, s-au achiziționat ansambluri de joacă noi. În interior s-au văruit și reamenajat toate sălile, s-au achiziționat: aparate de climă inverter 2 fixe, 3 mobile, 5 monitoare LCD, pentru fiecare grupă, 2 laptop-uri pentru sectorul administrativ, 3 calculatoare, etc. Urmează schimbarea acoperișului și parchetarea holurilor în următorul an școlar, ca investiții urgente.

Cultura organizațională

Cultura organizațională este un ansamblu specific de valori, credințe, reprezentări, semnificații împărtășite de membrii unei organizații, care reflectă capacitatea instituțiilor de învățământ de a fi „instanță de spiritualitate”, care comportă o anumită stabilitate, sub aspectul constanței valorice. Acestea asigură autonomia educației, garantând conservarea și îmbogățirea valorilor autentice, nu printr-o simplă reproducere, ci printr-o selecție pedagogică a acestora, având caracter formativ.

Cultura Grădiniței Penilla - Iași este reprezentată prin:

Devize simbolice ale Grădiniței Penilla- Iași:

- **Deviza :**

“Copiii sunt mesajele vii pe care le trimitem unor vremuri ce nu le vom vedea.”

John W. Whitehead

- **Misiune**

Misiunea Grădiniței Penilla este de a crea un mediu cald, sigur și stimulat în care:

- ❖ să ne asigurăm că fiecare se simte prețuit și își valorifică potențialul;
- ❖ să dăm fiecăruia șansa să învețe;
- ❖ să încurajăm creativitatea;
- ❖ să ne ascultăm unul pe celălalt;
- ❖ să respectăm mediul înconjurător;
- ❖ să promovăm un stil de viață sănătos.

- **Viziune**

"La grădinița noastră, copiii jucându-se, învață să cunoască lumea, să se poarte, să se descurce singuri, să se descopere pe ei și pe cei din jur. Adu-ți copilul la noi la grădiniță!

Îl vei ști în siguranță! El va crede că face ce vrea, dar tu să fii sigur că face ce trebuie. Aici este înconjurat de căldură și dragoste, este îndrumat și supravegheat în permanență de cadre competente, care îl vor ajuta să se formeze ca personalitate și să intre cu succes în școala primară!"

"Copiii învață ceea ce trăiesc!

Dacă trăiesc în încurajare, copiii învață să fie încrezători.

Dacă trăiesc în acceptare, copiii învață să iubească.

Dacă trăiesc în aprobare, copiii învață să se placă pe sine.

Dacă trăiesc înconjurați de recunoaștere, copiii învață că este bine să ai un țel.

Dacă trăiesc împărțind cu ceilalți, copiii învață generozitatea.

Dacă trăiesc în bunăvoință și considerație, copiii învață respectul.

Dacă trăiesc în prietenie, copiii învață că e plăcut să trăiești pe lume." (Dorothy Law Nolte)

- **Simboluri**



- **Festivități și ceremonii**

Cultura organizațională a Grădiniței Penilla se caracterizează prin stabilitatea și continuitatea valorilor, cerințelor, reprezentărilor și semnificațiilor promovate și împărtășite de toți membrii instituției.

Grupurile sau segmentele de populație vizate:

- preșcolari
- copii cu cerințe educaționale speciale
- părinți

Valori și principii:

Valorile Grădiniței Penilla ca organizație preocupată de satisfacerea la nivel înalt a cerințelor și nevoilor grupurilor sale țintă, sunt:

- Starea de bine a beneficiarilor – copii și părinți
 - Receptivitate la nevoile educaționale ale clienților
 - Orientare spre copil
 - Transparență
 - Comunicare
 - Profesionalism
 - Legalitate, obiectivitate
 - Lucrul în echipă
 - Eficiență și eficacitate

- Creativitate și inovație
- Dezvoltare profesională continuă

Principiile care stau la baza activității Grădiniței:

Imparțialitatea - în deciziile care influențează relațiile cu beneficiarii (copii, părinți, angajați, parteneri educaționali și parteneri de afaceri);

Onestitatea - în contextul activităților profesionale, personalul grădiniței trebuie să respecte, cu maximă seriozitate, atât legislația în vigoare, cât și codul etic și regulamentul intern al grădiniței;

Confidențialitatea- Grădinița garantează confidențialitatea informațiilor care se află în posesia sa și se obligă să nu furnizeze date confidențiale referitoare la angajați, la copiii din grădiniță sau la familiile acestora;

Valoarea resurselor umane – Personalul grădiniței reprezintă un factor indispensabil în succesul organizației, drept pentru care apără și promovează valoarea resurselor sale umane pentru a-și îmbunătăți și spori patrimoniul, precum și pentru a valorifica forța competitivă reprezentată de abilitățile fiecărui angajat;

Exercitarea echitabilă a autorității - În procesul de stabilire și gestionare al relațiilor contractuale care implică crearea de relații ierarhice – în special cu angajații – Grădinița se angajează să asigure exercitarea autorității într-o manieră corespunzătoare și corectă, fără nici un fel de abuz;

Calitatea serviciilor– Obiectivul primordial al grădiniței îl constituie satisfacția și protecția beneficiarilor relevanți – copii și părinți, acordându-se o atenție deosebită oricăror solicitări care ar putea îmbunătăți modul de îndeplinire a obligațiilor asumate de grădiniță, calitatea produselor și serviciilor oferite, drept pentru care, personalul grădiniței acționează permanent pentru implementarea standardelor de calitate în toate domeniile de activitate.

2. DIAGNOZA MEDIULUI EXTERN

Context european

O privire de ansamblu, orientată spre evoluția curriculumului în alte state, relevă dinamica politicilor în domeniu, exprimată prin schimbări, mai mult sau mai puțin periodice, prin actualizări și reforme, în funcție de mai multe variabile – idealul educațional, rezultatele unor cercetări, experimente sau studii, evoluția societăților respective, natura și amploarea schimbărilor urmărite.

Recomandarea Parlamentului European și a Consiliului Uniunii Europene privind competențele-cheie din perspectiva învățării pe parcursul întregii vieți (2006/962/EC); Comunicarea Comisiei Europene și Concluziile Consiliului Uniunii Europene privind educația și îngrijirea timpurie: *Să oferim copiilor noștri cel mai bun start pentru lumea de mâine* (2011/C/175/03), A Quality Framework for Early Childhood Education and Care – Raportul Grupului de Lucru pentru Educație și Îngrijire Timpurie de la nivelul Comisiei Europene (2014), Recomandare a Consiliului privind sisteme de înaltă calitate de educație și îngrijire a copiilor preșcolari (mai 2018) etc.

Context național

În România, atât politicile educaționale, cât și curriculumul național elaborat și aplicat în decursul ultimului deceniu exprimă o ritmicizare a schimbărilor și a ajustărilor, fapt care a condus la o evoluție în domeniu și, implicit, la racordarea politicilor educaționale ale României cu politicile la nivel european.

Reactualizarea și restructurarea curriculumului național pentru educația timpurie are ca bază prevederi și recomandări din documente promovate la nivel European, cu impact și cu implicații semnificative, corelarea fiind permanentă cu legislația în vigoare, îndeosebi cu prevederile care vizează domeniul educației timpurii din: *Legea educației naționale nr.1/2011*, cu modificările și completările ulterioare; *Legea nr.272/2004 privind protecția și promovarea drepturilor copilului*, cu modificările și completările ulterioare, *Legea nr.263/2007 privind înființarea, organizarea și funcționarea creșelor*, cu modificările și completările ulterioare; *Hotărârea de Guvern nr.1252/2012 de aprobare a Metodologiei de organizare și funcționare a creșelor și a altor servicii de educație timpurie antepreșcolară*;

În atingerea țintelor și implementarea măsurilor din strategiile europene și naționale de referință pentru domeniul educației timpurii stau la baza următoarele documente: *Strategia Europa 2020*, *Strategia națională privind reducerea părăsirii timpurii a școlii* (HG nr.417/2015), *Strategia națională privind incluziunea socială și reducerea sărăciei* (HG nr.383/2015); *Strategia națională pentru protecția și promovarea drepturilor copilului* (HG nr.1113/2014); *Strategia Guvernului României de incluziune a cetățenilor români aparținând minorității rome pentru perioada 2014-2020* (HG 18/14.01.2015); *Strategia națională de învățare pe tot parcursul vieții 2015 - 2020* (HG nr.418/2015), *Strategia națională pentru dezvoltare durabilă a României - Orizonturi 2013 – 2020 – 2030*;

Context local, social si demografic

Învățământul preuniversitar ieșean a evoluat și s-a adaptat dimensiunii și cerințelor demografice și de educație ale urbei, având la ora actuală o rețea școlară cu largă distribuție spațială, conform evoluției teritoriale a orașului și o diversă ofertă educațională ce corespunde cerințelor unei populații de 944.074 de locuitori (înregistrată la recensământul din iulie 2018).

În județul Iași, în anul 2005, existau 22 de unități de învățământ particular. Dincolo de criza socială și economică, numărul acestora a crescut și a ajuns, în **anul școlar 2019-2020, la 46 de unități de învățământ particular**, dintre acestea doar 42 desfășoară activitate didactică. Această dinamică a conturat un peisaj educațional divers, interesant, cu abordări creative, originale, diferențiate. În ultima perioadă, unitățile de învățământ particular au fost preocupate de obținerea acreditării din partea A.R.A.C.I.P., astfel încât în anul școlar 2018-2019, la nivelul județului nostru, funcționează 25 de unități de învățământ acreditate și 18 unități de învățământ autorizate.

Există în orașul Iași o preferință în creștere a familiilor pentru educația privată, argumentele acestora insistând asupra siguranței pe care o oferă aceasta copiilor, atenta îngrijire și motivație autentică din partea personalului didactic și administrativ, bogăția de materiale și mijloace educative de care pot dispune copiii și nu în ultimul rând, garanția unei îngrijiri personalizate și adaptate permanent la nevoile individuale ale copiilor.

Context legislativ

Prezentul Proiect de dezvoltare instituțională a Grădiniței PENILLA – Iași a fost elaborat în conformitate cu prevederile:

- Legii educației naționale nr.1/2011, cu modificările și completările ulterioare și metodologiile de aplicare și fundamentare a acesteia;
- Curriculum pentru educație timpurie, anexa la ordinul ministrului Educației Naționale nr. 4.694/2.08.2019;
- Legii nr. 87/2006 pentru aprobarea OUG nr. 75/2005 privind asigurarea calității educației;
- Metodologiei de evaluare instituțională în vederea autorizării, acreditării și evaluării periodice a furnizorilor de educație timpurie - 3.06.2011;
- OMECT nr. 5233/2008 privind ”Educația de calitate la vârsta preșcolară, în condițiile aplicării noului curriculum pentru învățământ preșcolar”;
- OMECTS nr. 5561/2011 pentru aprobarea metodologiei privind formarea continuă a personalului didactic din învățământul preuniversitar;
- OMECTS nr. 5562/2011 pentru aprobarea metodologiei privind sistemul de acumulare, recunoaștere și echivalare a creditelor transferabile;
- OMECTS nr. 5565/2011 privind regulamentul privind regimul actelor de studii și a documentelor școlare;
- OMECTS nr. 6143/2011 pentru aprobarea metodologiei de evaluare anuală a activității personalului didactic și didactic auxiliar;
- Ordinele, notele, notificările și precizările M.E.N.C.Ș.;
- Metodologii și regulamente privind descentralizarea financiară și administrativă, publicate în Monitorul Oficial;
- Convenția cu privire la drepturile copilului, UNICEF – 1989;
- Ordinul Ministerului Educației nr. 3851/2010 privind aprobarea reperelor fundamentale în învățarea și dezvoltarea timpurie a copilului de la naștere la 7 ani;
- Ordinul ROFUIP nr.5079 din 31 august 2016, completat prin OM 3027/ 08.01.2018

3. DIAGNOZA MEDIULUI INTERN

Repere generale ale unității școlare

Titlatură oficială:

Instituția de învățământ: Grădinița Penilla

Adresa: Strada Spital Pașcanu nr.2, Iași

Telefon: 0332800812

Adresa web: www.gradinitapenilla.ro

Unitate de învățământ particulară înființată la inițiativa Asociației Maranatha.

Nivelurile de școlarizare : preșcolar – Acreditat O.M. 5204/ 11.09.2015

Autorizație DSP: Nr.27/21.10.2009

Autorizație DSV: Nr. VA376/30.09.2013

Autorizație de securitate la incendiu: Nr.1.323.206-5/04.11.2011

Contract firmă de pază S.C. AKM SERV PRIVAT SECURITY S.R.L.: Nr. 90/31.08.2017

Forme de învățământ: zi

Forme de finanțare: taxe de școlarizare.

Unitatea funcționează cu un număr de 2 schimburi, durata orei de curs/ activităților didactice fiind între 15 și 45 minute, iar a pauzelor/ activităților recreative fiind de 15 minute.

Construcția școlară

Unitatea funcționează în clădire cu destinație - grădiniță

Situația juridică a terenurilor și existența actelor de proprietate:

Unitatea funcționează în spațiul primit în folosință prin contract de împrumut de folosință (comodat- bun imobil) încheiat cu Asociația Maranatha (nr.340/01.08.2019)

Resurse materiale

Informații privind spațiile școlare

Nr. crt.	Tipul de spațiu	Număr spații	Suprafață (mp)
1.	Săli de clasă/grupă	6	228,81
2.	Cabinet medical	1	16,15
3.	Sală de educație fizică și sport	1	70,42
4.	Spațiu de joacă interior	1	40,20
5.	Teren de educație fizică și sport	1	2000

Informații privind spațiile auxiliare

Nr. crt.	Tipul de spațiu	Număr spații	Suprafață (mp)
1.	Biblioteca școlară / centru de informare și documentare	1	9,35
2.	Sală pentru servit masa	1	28,96
3.	Dormitor	1	30,64
4.	Bucătărie și spălător vase	1	67,17
5.	Magazie alimente	1	17,31
6.	Spălătorie	1	13,12
7.	Uscător	1	7,48
8.	Camăra centrală termică	1	16,87
9.	Spații sanitare pentru copii	5 (13 vase de toaleta și 20 chiuvete – de diferite dimensiuni)	1- 5,00 2- 5,00 3- 13,17 4- 4,84 5- 6,00
10.	Spații sanitare pentru personal	3	5,3
11.	Spații depozitare materiale didactice	3	1- 7,97 2- 9,34

			3- 1,95
12.	Spații depozitare lenjerie	1	3,40

Informații privind spațiile administrative

Nr. crt.	Tipul de spațiu	Număr spații	Suprafață (mp)
1.	Secretariat/ Casierie	1	7,55
2.	Birou administrație	1	10,74
3.	Hol 1 (spălătorie)	1	10,37
4.	Hol 2 (intrare principală)	2	34,75
5.	Hol 3	1	41,85
6.	Hol 4 (ieșire spre curte)	1	13,16
7.	Hol 5 (grupa mica)	1	14,42
8.	Hol (sector administrativ)	1	39,70
9.	Vestiare	2	30,91

Mobilierul este modular, atractiv și multifuncțional; materialul didactic achiziționat respectă normativul de dotare obligatorie elaborat de Ministerul Educației Naționale; jucăriile sunt de cea mai bună calitate, avizate și verificate pentru dezvoltarea creativității, comunicării, personalității și motricității copilului în deplină siguranță; cărțile, hărțile, auxiliarele curriculare, materialul didactic, sunt adecvate vârstei, suficiente, în stare foarte bună; pentru limbi moderne (engleză) sunt 3 CD-player, cărți cu CD;

Grădinița dispune de:

- internet, fax;
- bucătărie proprie, mâncărurile noastre fiind variate, proaspete și gustoase, preparate de personal calificat. Meniurile pentru copii sunt alcătuite ținând seama de necesarul zilnic al diferitelor grupe de alimente, valoarea calorică și caracteristicile nutriționale ale acestora conform Ordin nr.1563/2008 al Ministrului Sănătății Publice;
- lămpi cu UV bactericide în fiecare grupă;
- teren de joacă în aer liber cu suprafață mare (peste 1500 mp), dotat cu biciclete, balansoare, tobogane, plase pentru sărituri, groapă cu nisip, căsuțe;
- aparate de climă inverter 2 fixe, 3 mobile;
- 5 monitoare LCD, pentru fiecare grupă;
- 2 laptop-uri pentru sectorul administrativ;
- 7 calculatoare la care au acces cadrele didactice;
- 3 imprimante;
- 2 copiatoare xerox;
- 1 videoproiector cu ecran de proiecție;
- biblioteca dispune de resurse specifice - 428 de volume, 44 fiind achiziționate în anul școlar 2018-2019;

Resurse curriculare

Materialele curriculare pentru nivelul preșcolar:

- **Curriculum national** - Anexa la ordinul ministrului Educației Naționale nr. 4.694/2.08.2019. Acest document există în grădiniță atât în format listat, cât și în format electronic;
- **Repere fundamentale în învățarea și dezvoltarea timpurie a copilului de la naștere la 7 ani** (O.M. 3851/ 2010);
- **Curriculum-ul la decizia grădiniței** aplicat în Gradinita Penilla - Iași cuprinde următoarele cursuri opționale: limba engleză, dans, artă plastică, MindLab, „Emoțel și Emoțica”;
- **Curriculum-ul individualizat** se referă la intervențiile educaționale în cazul preșcolarilor ce manifestă profiluri atipice de dezvoltare (dificultăți sau abilități).

Fiecărui copil i se face o caracterizare inițială de către cadrele didactice de la grupă. Educatoarele, împreună cu psihologul, directorul și bineînțeles părinții copilului stabilesc un program individualizat, elaborând un curriculum care să fie în acord cu nevoile și interesele în învățare și dezvoltare ale fiecărui preșcolar în parte.

- Planuri de învățământ;
- Planificări calendaristice;
- Auxiliare curriculare;
- Scrisori metodice;
- Caiete de lucru;
- Ghiduri (Grădinița Penilla are abonament la Revista Învățământului Preșcolar din 2008);
- Biblioteca conține peste 400 de volume, planșe, jetoane;
- CDS a fost stabilit la alegerea părinților;
- Participări la concursuri locale și naționale;
- Proiecte locale și naționale;
- Perfecționări anuale, sub diferite forme, ale cadrelor didactice pentru însușirea unor strategii moderne de lucru la grupă.

Activitățile extracurriculare reprezintă atât completări aduse educației oferită în cadrul activităților curente, cât și modalități concrete de a interveni în organizarea și ocuparea timpului liber al preșcolarilor.

Activitățile extracurriculare ocupă un loc important în programul nostru; ele sunt o modalitate de a înscrie grădinița în viața comunității, de a lărgi orizontul de cunoaștere al copiilor, de a le stimula curiozitatea.

Procesul educațional din grădiniță presupune și forme de muncă didactică complementară activităților obligatorii. Acestea sunt activități desfășurate în grădiniță în afara activităților obligatorii sau activități desfășurate în afara grădiniței. Ele sunt activități extracurriculare și se desfășoară sub îndrumarea atentă a educatoarelor.

Cele mai importante categorii de activități organizate și desfășurate pentru preșcolari în regim extracurricular sunt:

- Plimbări;
- Vizite;
- Excursii;

- Teatru de păpuși (la Teatrul Luceafărul – Iași sau în grădiniță);
- Serbări desfășurate cu anumite ocazii: Crăciun, sfârșit de an școlar;
- Activități de educație ecologică;
- Concursuri;
- Expoziții;
- Carnaval;
- Activități desfășurate în parteneriat cu părinții;

RESURSE UMANE

Mediul de proveniență al preșcolarilor

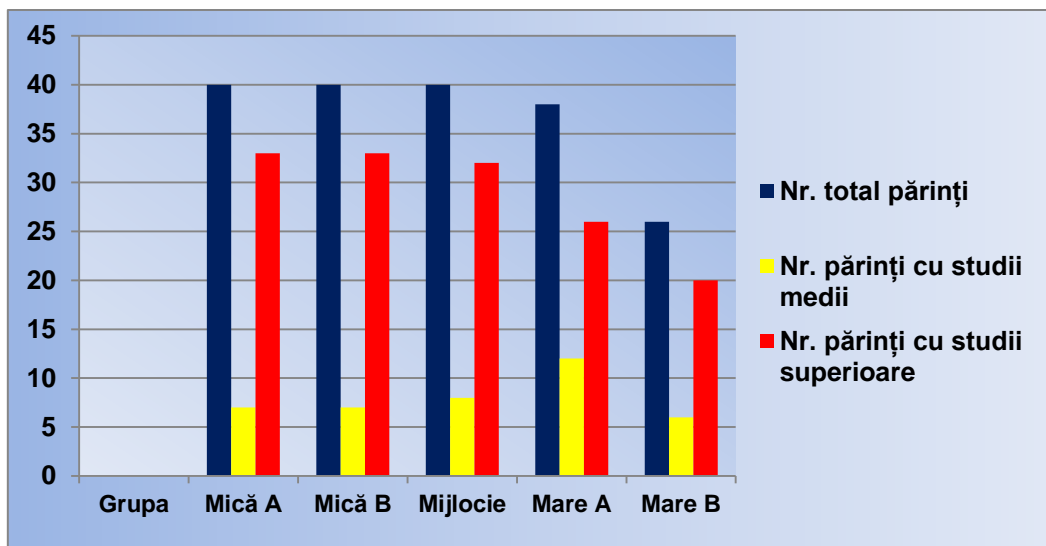
Cartierul în care funcționează grădinița, este recunoscut în mediul urban al Iașului ca fiind locuit de un număr semnificativ de familii cu posibilități financiare ridicate. Mediul este propice unei unități de învățământ particulare, acesta oferind nu numai potențiali clienți cu statut economic stabil, ci și un ambient sănătos: într-o zonă nepoluată a orașului, departe de traficul intens, vegetație și spații de joacă. Clădirea se află în apropierea zonei centrale, cu acces facil din toate cartierele orașului. Zona este în plină expansiune, în ultimii ani construindu-se două ansambluri de blocuri. Cu toate acestea, copiii noștri provin din zone diferite și unele chiar foarte îndepărtate ale Iașului, înscriindu-se la recomandările altor părinți.

Înscriem la Grădinița Penilla copii ai căror părinți își manifestă interesul față de oferta noastră educațională și aderă la principiile pe care le promovăm.

Copiii provin din familii în care părinții au vârste cuprinse între 25-56 de ani, cu venituri peste venitul mediu, majoritatea având studii superioare. Trei copii provin din familii monoparentale. Majoritatea părinților manifestă un interes deosebit față de evoluția propriului copil și implicit față de calitatea serviciilor de educație timpurie pe care grădinița le oferă comunității.

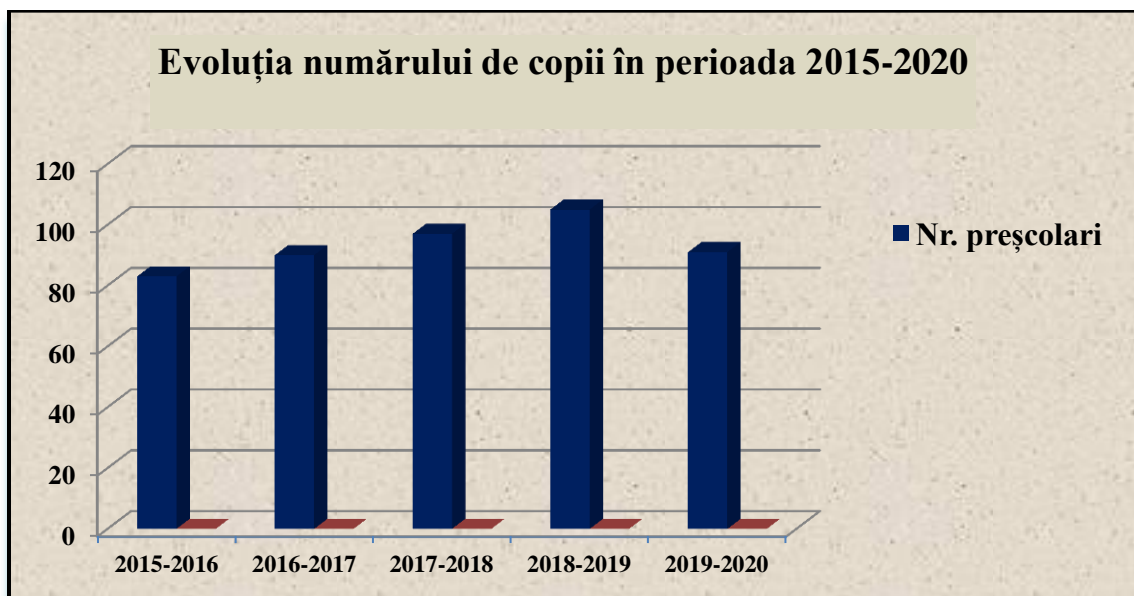
AN ȘCOLAR 2019-2020

Grupa	Nr. copii	Nr. total părinți	Nr. părinți cu studii medii	Nr. părinți cu studii superioare	Observații
Mică A	22	40	7	33	- 1 părinte decedat - 1 părinte decăzut din drepturi părintești - 2 părinți au gemeni în această grupă
Mică B	20	40	7	33	
Mijlocie	20	40	8	32	
Mare A	19	38	12	26	-1 monoparental – relații armonioase
Mare B	13	26	6	20	



Evoluția anuală a numărului de preșcolari înscriși

An școlar	2015-2016	2016-2017	2017-2018	2018-2019	2019-2020
Nr. grupe	5	5	5	5	5
Nr. preșcolari	83	90	97	105	93



Număr de copii integrați din Centrul de Rehabilitare Infantilă Penilla în Grădinița Penilla, înscriși în clasa pregătitoare, în școlile de masă:

Anul școlar în care au parcurs grupa mare	2015-2016	2016-2017	2017-2018	2018-2019
Număr copii	5	4	2	1

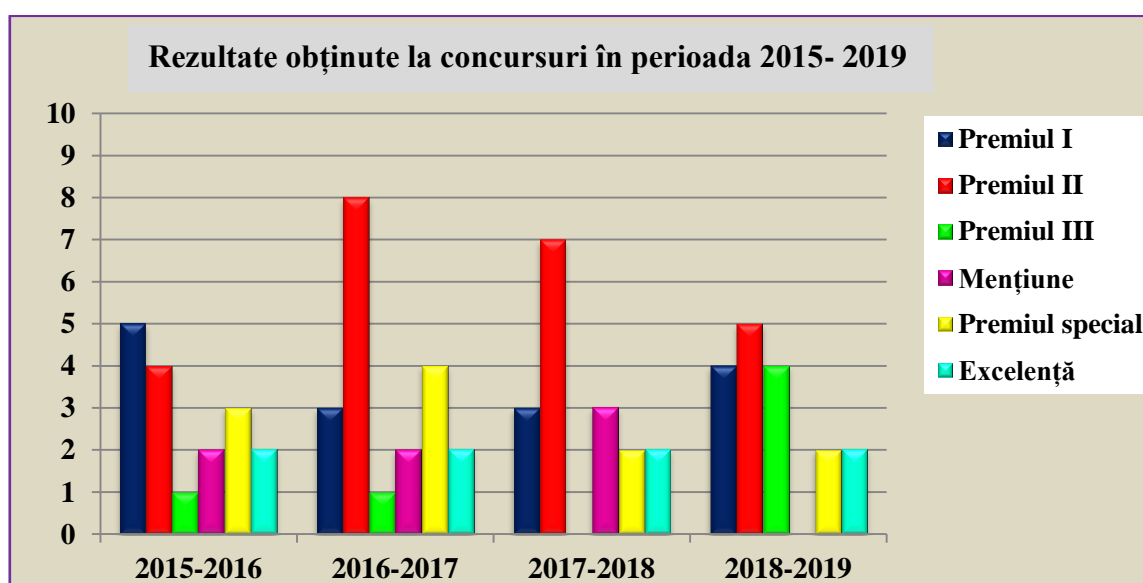
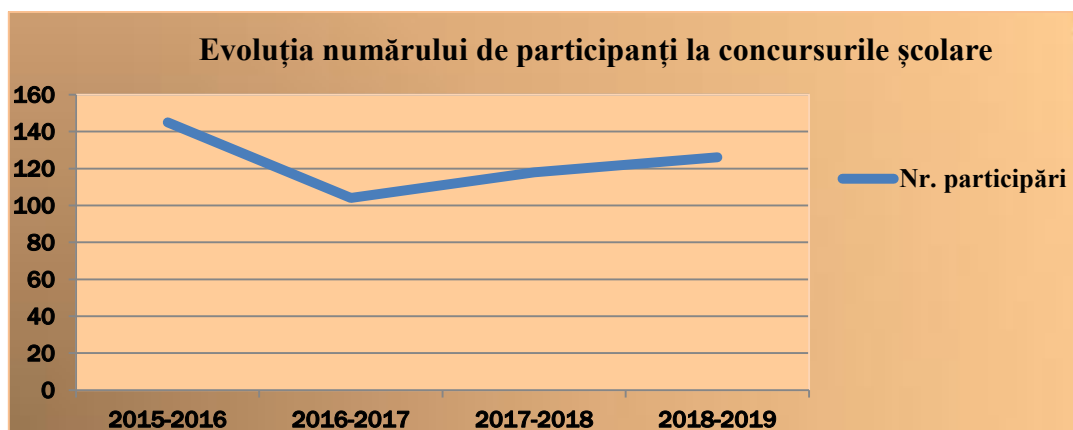
Cei 12 copii pargurg școla primară cu rezultate satisfăcătoare – 9 în școli de stat, 3 la privat.

Concursuri pentru preșcolari

Participarea la concursuri și festivaluri județene, naționale și internaționale reprezintă o preocupare permanentă a grădiniței noastre. Astfel, pe parcursul anilor școlari la care face referire prezentul document, preșcolarii Grădiniței PENILLA au participat la :

- Concursul Național „Sărbătorile iernii”
- Concurs Internațional de Arte Plastice „Curcubeu”
- Concurs Județean de Arte Vizuale „Un oraș mai curat de sărbători”
- Concursul Județean de Artă Plastică „Colaj cu structuri naturale”
- International Contest of Visual Arts „Structure and Colour”
- Concursul Internațional de fantezie și îndemânare „Culorile toamnei”

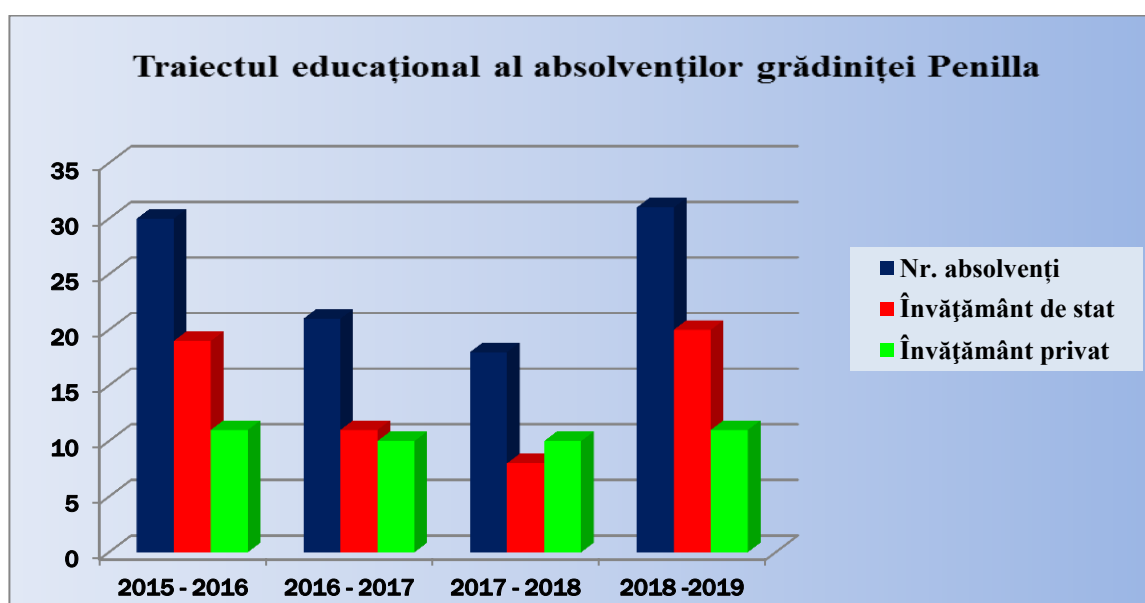
Grădinița are 5 grupe. În anii în care sunt 2 sau 3 grupe mici, numărul participărilor la concursuri este mai mic, deoarece multe concursuri au limita de vârstă.



Traiectul educațional al absolvenților

Absolvenții Grădiniței Penilla s-au înscris pentru a urma învățământul primar după cum urmează:

An școlar	Nr. absolvenți	Învățământ de stat	Învățământ privat
2015 - 2016	30	19	11
2016 - 2017	21	11	10
2017 - 2018	18	8	10
2018 - 2019	31	20	11



CADRE DIDACTICE

Personalul didactic este selecționat și angajat în urma concursurilor de titularizare organizate de către **Grădinița PENILLA- Iași**, în acord cu legislația în domeniu, în vigoare pe teritoriul României.

Cadrele didactice au normă de 6 ore și 30 min/zi în ture, după cum urmează:

Tura I : **07,00 – 13,30**

Tura a II-a : **11,30 – 18,00**

Directorul unității asigură îndrumarea și controlul personalului în ambele schimburi pe o durată de 8 ore. Angajații au dreptul la o pauză de 15 min. prin rotație, fără a pune în pericol siguranța și sănătatea copiilor.

An școlar 2015-2016

Nr. cadre didactice	Titulare	Suplitori calificați	Suplitori necalificați	Debutanți	Def.	Grad II	Grad I
10	5	4	1	3	3	2	-

An școlar 2016- 2017

Nr. cadre didactice	Titulare	Suplinitori calificați	Suplinitori necalificați	Debutanți	Def.	Grad II	Grad I
12	3	8	1	5	4	2	-

An școlar 2017- 2018

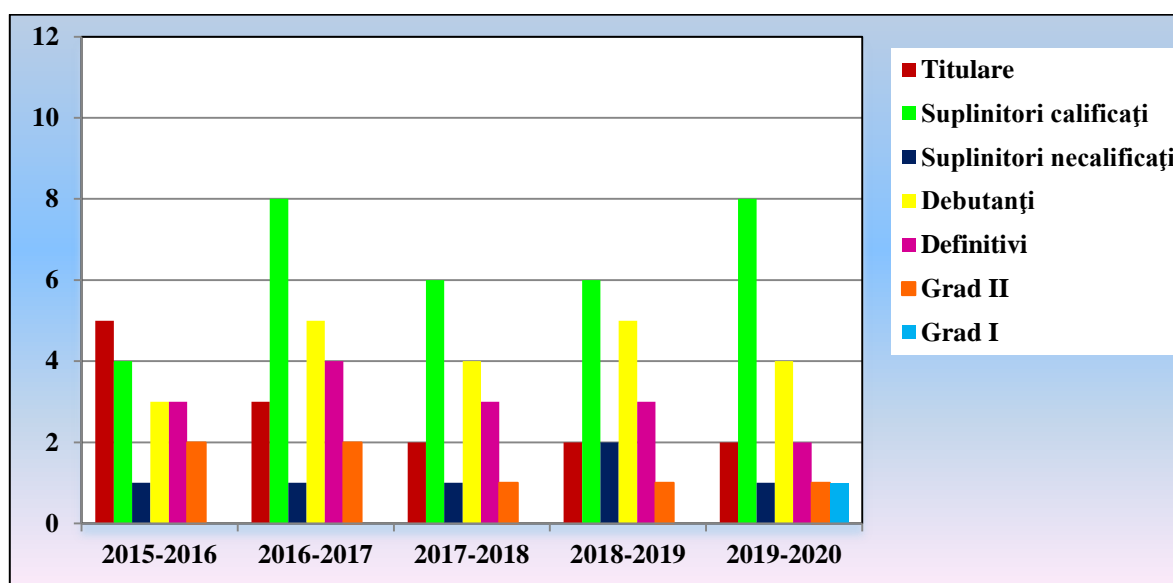
Nr. cadre didactice	Titulare	Suplinitori calificați	Suplinitori necalificați	Debutanți	Def.	Grad II	Grad I
10	2	6	1	4	3	1	-

An școlar 2018- 2019

Nr. cadre didactice	Titulare	Suplinitori calificați	Suplinitori necalificați	Debutanți	Def.	Grad II	Grad I
10	2	6	2	5	3	1	-

An școlar 2019- 2020

Nr. cadre didactice	Titulare	Suplinitori calificați	Suplinitori necalificați	Debutanți	Def.	Grad II	Grad I
11	3	10	1	4	3	2	1

**Calitatea personalului didactic:**

Din 11 cadre didactice:

- ✓ 10 sunt calificate (9 au studii superioare, 7 au absolvit Facultatea de Psihologie și Științe ale Educației, specializarea Pedagogia Învățământului Preșcolar și Primar, Univ. Al.I. Cuza - Iași, 3 au absolvit Școala Normală „Vasile Lupu”);
- ✓ 1 necalificat, are studii superioare (Pedagogie) și este înscris la conversie profesională, anul II, Facultatea Științe ale Educației, Univ. Stefan cel Mare – Suceava

Perfecționarea personalului didactic din instituție se desfășoară pe următoarele planuri:

- propria formare continuă prin Comisiile metodice, Cercurile pedagogice, Consfăturile de specialitate, cursuri de perfecționare organizate de Casa Corpului Didactic sau alte institutii;
- obținerea de grade didactice;
- consilierea debutanților - în Centrul de Mentorat , organizat de ISJ Iași;
 - în Grădinița Penilla, prin activități de mentorat susținute de director și de responsabilul comisiei metodice.

Specificul unității noastre în domeniul profesional al cadrelor didactice este legat în primul rând de crearea unei echipe omogene de lucru, în care cadrele didactice își asumă responsabilități și roluri complexe, sunt dezvoltate în domenii ca relații publice, gestionarea situațiilor de criză, a celor de urgență, integrarea copiilor cu dizabilități, recunoașterea și valorificarea nevoilor personale ale tuturor copiilor.

Personalul didactic auxiliar și nedidactic, la începutul anului școlar 2019-2020:

Personalul didactic auxiliar:

- un administrator financiar și de patrimoniu cu normă întreagă;
- o secretara cu normă întreagă;
- 5 îngrijitoare de copii.

Personalul nedidactic:

- 1 bucătăreasa
- 1 ajutor de bucatar
- 3 menajere

Personalul sanitar:

- medic școlar cu contract de parteneriat.

Personalul pentru activități opționale:

- profesori de dans, cu jumătate de norma
- profesor de limba engleză, cu contract de prestari servicii
- psiholog pentru optionalul Emotel si Emotica, cu contract de prestari servicii
- profesor pentru optionalul MindLab, cu contract de prestari servicii

Ambianța din grădiniță

În general, în grădiniță există o ambianță relativ plăcută, de respect și bună înțelegere între cadrele didactice; colectivul grădiniței se întrunește periodic atât în situații formale (ședințe de lucru, consilii profesionale, sau ședințe pe comisii), cât și în situații informale (celebrarea unor evenimente, sărbătorirea unor zile onomastice etc.).

Directorul are o atitudine asertivă, democratică, de încredere în echipa de lucru, este receptiv, cooperant, comunicativ, dinamic, obiectiv, cu respect față de realizările organizației și nevoile ei.

Regulamentul de ordine interioară, conform ROFUIP OM 3027/08.01.2018, elaborat, supus atenției organizației și aprobat cuprinde norme privind activitatea pe diferite compartimente și comisii de lucru, precum și fișele posturilor pentru toate categoriile de personal.

Codul de Etică al Grădiniței PENILLA descrie în detaliu elementele caracteristice ale întregii activități, atât în relațiile interumane din cadrul grădiniței, cât și în relațiile cu beneficiarii relevanți, partenerii educaționali, ceilalți membri ai comunității. Toate normele

de conduită profesională documentate în prezentul cod de etică și integritate sunt obligatorii pentru:

- Personalul didactic;
- Personalul didactic auxiliar;
- Personalul nedidactic

Relațiile între diferitele categorii de personal:

- *relațiile dintre director și personalul didactic și nedidactic:* aceste relații se bazează pe respect reciproc și bunăcuviință;
- *relațiile dintre profesori:* între colegi există relații de colaborare și respect reciproc; în grădiniță nu sunt practicate atacurile la persoană, ci doar dezbaterile pe bază de idei sau discutarea și analizarea unor situații care au generat anumite conflicte;
- *relațiile dintre personalul didactic și nedidactic:* aceste relații se bazează pe respect reciproc, comunicare și bunăcuviință;
- *relațiile dintre profesori/îngrijitori și preșcolari:* angajații grădiniței manifestă calm și disponibilitate față de nevoile și interesele preșcolarilor; gradul de atașament al copiilor față de profesorii de la grupă este unul relativ ridicat; profesorii acordă o mare importanță stării de bine a preșcolarilor la grădiniță;
- *relațiile dintre profesori/îngrijitori și părinți:* relațiile sunt bazate pe respect, calm și bunăcuviință;

RELAȚIA CU COMUNITATEA

Parteneriate

- ❖ **Acord de colaborare privind practica studentescă cu Universitatea „Alexandru Ioan Cuza”**
- ❖ **Acord de colaborare Universitatea „Alexandru Ioan Cuza”, Iași: Proiect internațional strategic –TELESPA (Teaching Learning Spaces In Early Childhood Education)- Program Erasmus+**
- ❖ Acord de parteneriat Teatrul de marionete „Așchiuță”, Iași
- ❖ Parteneriat educațional „ Mens sana in corpore sano”- medic pediatru Eti Vasilache, Grădinița Penilla
- ❖ Parteneriat educațional „ Spitalul de păpuși”- Casa Decorello SRL, Iași
- ❖ Acord de înfrățire între unități școlare - CEIP „La speranza”, reprezentată de d-na prof. Anne- Marie Răcoare
- ❖ Protocol de colaborare ECOTIC BAT, București: „Și cei mici fac fapte mari! ”
- ❖ Protocol de colaborare Asociația Română pentru Reciclare- RoRec (Programul național de educație de mediu „Patrula de reciclare”)
- ❖ Acord de parteneriat cu Palatul Copiilor, Iași
- ❖ Acord de parteneriat cu Centrul de Reabilitare Infantilă Penilla: „Diferiți, dar împreună”
- ❖ Parteneriat educațional „Zâmbet de copil”- Cabinet stomatologic Mini Pedodontis, Iași
- ❖ Acord de parteneriat cu Asociația pentru Educație „De la mic la MARE” :„O poveste- O povăță”
- ❖ Acord de parteneriat cu Editura Edu și Asociația Educates- „Utilizarea softului educațional și a manualului digital în procesul de predare- învățare”
- ❖ Protocol de parteneriat cu Teatrul pentru copii și tineret „Luceafărul”, Iași

Modul de comunicare:

- **cu părinții:** zilnic, prin comunicare verbală directă, prin afișaj (la intrarea în grădiniță sau la panoul fiecărei grupe pentru părinți), prin grupurile de Facebook închise ale grupelor, prin e-mail și alte canale de comunicare online, prin telefon sau prin intermediul caietelor de corespondență;
- **cu educatoarele și profesorii:** zilnic, prin comunicare verbală directă, prin *Cancelaria Virtuală* (WhatsApp), prin *Grupul TeachPenilla* (Messenger), prin afișaj (în cancelarie), prin decizii și alte documente formale emise de director, prin e-mail sau telefon;
- **cu autoritățile locale:** prin adrese, note, rapoarte și alte documente oficiale ce sunt transmise fie prin poștă, fie prin telefon, FTP, fax sau e-mail;
- **cu comunitatea locală:** prin intermediul website-urilor.

4. ANALIZA SWOT**I. Curriculum**

<i>Puncte tari</i>	<i>Puncte slabe</i>
<ul style="list-style-type: none"> • Procesul instructiv – educativ se desfășoară în conformitate cu legislația în vigoare, clară și completă (Curriculum National, RFIDT, Suport pentru aplicarea curriculumului); • Parcurgerea curriculumului în spiritul aplicării metodei proiectelor; • Centrarea curriculum-ului pe activitatea copilului și pe dezvoltarea acestuia; • Interes crescut pentru valorificarea metodelor moderne de predare-învățare, pentru schimb de experiență prin interasistență și lecții demonstrative cu caracter interdisciplinar • Oferta CDȘ si Curriculum individualizat satisfac în totalitate nevoile tuturor copiilor și părinților; • Biblioteca unității cuprinde un număr mare de auxiliare curriculare, CD-uri, număr suficient de planșe și jetoane; • Baza materială, didactică și curriculară bogată și diversificată de care dispune grădinița; • Desfășurarea activităților outdoor. 	<ul style="list-style-type: none"> • Insuficienta abilitate a educatoarelor în raport cu diversitatea solicitărilor; • Existența unor temeri ale unor educatoare față de abordările inovatoare în practica didactică. • Birocrația copleșește activitatea educatoarelor care au un număr semnificativ de documente de completat; • Recurgerea, în mod sporadic, la metode didactice învechite, la tehnici de predare care solicită doar memorarea și favorizează reproducerea mecanică a conținuturilor (îngrădirea creativității și a gândirii critice);
<i>Oportunități</i>	<i>Amenințări</i>
<ul style="list-style-type: none"> • Regulamente în vigoare (ordine, note M.E.C.T); • Existența unei diversități de manuale 	<ul style="list-style-type: none"> • Instabilitatea politică (legislativă) în sistemul de învățământ;

<p>alternative, fișe, auxiliare didactice și ghiduri profesionale la care cadrele didactice au acces fără eforturi;</p> <ul style="list-style-type: none"> • Flexibilitatea curriculum-ului preșcolar centrează demersurile educaționale pe copil, iar cadrul didactic joacă rolul de persoană resursă în formarea copilului; • Colaborare cu I.S.J. Iași, autorități, Comitetul de părinți; • Posibilitatea demarării de proiecte cu finanțare europeană nerambursabilă privind dezvoltarea școlară curriculară prin diferite tipuri de activități; 	
---------------------------------------------------------------------------------------------------------------------------------------------------------------------------------------------------------------------------------------------------------------------------------------------------------------------------------------------------------------------------------------------------------------------------------------------------------------------------------------------------------------------------------------------------------------------------------------	--

Strategia de acțiune pentru dezvoltarea curriculum-ului

1. Centrarea activităților pe asigurarea climatului afectiv și motivațional din sala de grupă, punând accentul pe starea de bine a preșcolarilor.
2. Utilizarea în mod preponderent a unor strategii naturale și spontane de învățare, valorificând astfel curiozitatea, motivația intrinsecă a preșcolarilor și bucuria acestora de a învăța.
3. Elaborarea și aplicarea unor programe individualizate de învățare destinate copiilor cu profile atipice de învățare (abilități înalte, întârzieri și dificultăți în dezvoltare).
4. Stimularea educatoarelor în crearea și publicarea modelelor de bună practică.

II. RESURSE UMANE

<i>Puncte tari</i>	<i>Puncte slabe</i>
<ul style="list-style-type: none"> • Cadre didactice absolvente de studii de licență și masterat, calificat în proporție de 90%; • Procesul educațional se desfășoară în două schimburi, benefic în schimbul de idei; • Se realizează permanent interasistențe, activități demonstrative pentru cadrele didactice debutante, asistențe ale directorului, ale responsabilului comisiei metodice, ale membrilor CEAC; • Înscrierea la gradele didactice se realizează 100% conform calendarului și a regulamentului; • Grădinița asigură securitatea elevilor și a cadrelor didactice; • Număr mare de solicitări în vederea înscrierii copiilor 	<ul style="list-style-type: none"> • Rezistența la schimbare a unor cadre didactice, tendința de a evita mijloacele moderne de învățământ și de evaluare; • Predarea sporadică a unor conținuturi preluate, fără a fi adaptate nivelului de dezvoltare al copiilor; • Fluctuația personalului didactic de la an la an care destabilizează principiile continuității la grupe; • Slabă participare la cursuri de formare și perfecționare; • <u>Părinții petrec foarte puțin timp cu copiii lor.</u> Unii copii stau în grădiniță câte 12

<p>la grădiniță;</p> <ul style="list-style-type: none"> Personalul administrativ sprijină desfășurarea procesului instructiv-educativ în condiții optime, achitând contravaloarea cursurilor de perfecționare, în procent de 100%. Comunicarea facilă în toate relațiile interumane; 	<p>ore;</p> <ul style="list-style-type: none"> Unii părinți nu respectă regulamentul grădiniței și nu țin cont de sfaturile primite;
<i>Oportunități</i>	<i>Amenințări</i>
<ul style="list-style-type: none"> Frecventarea cursurilor de perfecționare și formare continuă organizate de CCD, ONG-uri și universități; Întâlniri frecvente de grup/individuale sau de câte ori este cazul între cadrele didactice și părinții elevilor (ședințele cu părinții la nivelul grupei, consultațiile, lectorate, evenimente organizate în grădiniță); 	<ul style="list-style-type: none"> Scăderea interesului cadrelor didactice tinere pentru profesie; Criza de timp a părinților nu permite o mai mare implicare a familiei în viața grădiniței;

Strategia de acțiune pentru dezvoltarea resurselor umane

1. Realizarea în grădiniță a unui cadru organizațional care să favorizeze transferul competențelor profesionale.
2. Aplicarea legislației în vigoare conform careia fiecare cadru didactic să acumuleze 90 de credite în decurs de 5 ani.
3. Utilizarea sistematică a unor instrumente de lucru pentru evaluarea periodică a gradului de dezvoltare a preșcolarilor.
4. Îndrumarea părinților în gestionarea optimă a preșcolarilor.
5. Implicarea tuturor părinților în proiectele și activitățile derulate în grădiniță de către asociația de părinți.

III. RESURSE MATERIALE ȘI FINANCIARE

<i>Puncte tari</i>	<i>Puncte slabe</i>
<ul style="list-style-type: none"> Existența tuturor autorizațiilor de funcționare; S-au executat diverse lucrări de reparații și modernizare; În grădinița există 4 spații cu diverse materiale, majoritatea aduse din Suedia, jocuri din lemn tip Montessori; Bază materială în conformitate cu standardele de dotare minimală a grădinițelor; Finanțarea de către grădiniță a oricărei forme de perfecționare (cursuri, lectorate, conferințe, etc.); În grădiniță există 4 spații cu diverse materiale, majoritatea aduse din Suedia, jocuri din lemn tip Montessori, pe care educatoarele nu le folosesc; 	<ul style="list-style-type: none"> Resursele financiare sunt insuficiente pentru stimularea cadrelor didactice; Educatoarele cumpără în fiecare an alte jucării fără a verifica magazinele grădiniței în care sunt jocuri valoroase, din lemn, tip Montessori; Nu există suficientă experiență pentru realizarea unor proiecte cu finanțare bugetară și extrabugetară; Mobilierul are aspect învechit, deși este încă bun și funcțional (vestiarele copiilor); Paturile copiilor sunt fixe și ocupă 75% din spațiul lateral al grupei;
<i>Oportunități</i>	<i>Amenințări</i>

<ul style="list-style-type: none"> • Exploatarea eficientă a resurselor didactico-materiale; • Accesarea finanțării de la bugetul de stat; • Reamenajarea spațiului educațional pentru o mai bună delimitare a centrelor și pentru a permite copiilor să interacționeze mai ușor cu materialele; 	<ul style="list-style-type: none"> • Gestionarea/administrarea ineficientă a resurselor materiale și financiare existente; • Unii părinți preferă paturile fixe, din lemn;
-----------------------------------------------------------------------------------------------------------------------------------------------------------------------------------------------------------------------------------------------------------------------------------------------------------------------------------	----------------------------------------------------------------------------------------------------------------------------------------------------------------------------------------------------

Strategia de acțiune pentru dezvoltarea resurselor materiale și financiare

1. Consolidarea colaborării cu ISJ Iași, cu Primăria Iași și cu Consiliul Local al Municipiului Iași în vederea finanțării per elev;

1. Realizarea unor proiecte cu finanțare bugetară și extrabugetară;
2. Gestionarea / administrarea eficientă a resurselor materiale și financiare existente;
3. Reamenajarea spațiului educațional pentru o mai bună delimitare a centrelor și pentru a permite copiilor să interacționeze mai ușor cu materialele.

IV. DEZVOLTARE ȘI RELAȚII CU COMUNITATEA

<i>Puncte tari</i>	<i>Puncte slabe</i>
<ul style="list-style-type: none"> • Colaborare foarte bună cu ISJ Iași; • Relații eficiente cu grădinițe și școli din oraș; • Lobby din partea părinților privind calitatea educației și a serviciilor oferite de grădinița noastră; • Deschiderea părinților în a organiza activități cu copiii la locul lor de muncă (ex. Vizită la Tv Life, la fabrica de țiglă, jandarmerie, aeroport, etc); 	<ul style="list-style-type: none"> • Insuficiența activităților comune educatoare-părinți-copii;
<i>Oportunități</i>	<i>Amenințări</i>
<ul style="list-style-type: none"> • Disponibilitatea multor instituții în a realiza proiecte de parteneriat; • Implicarea școlii în mai multe proiecte europene; • Informarea constantă a părinților cu privire la activitatea de management a grădiniței; 	<ul style="list-style-type: none"> • Timpul limitat al părinților poate conduce la slaba implicare a acestora în viața grădiniței;

Strategia de acțiune pentru dezvoltarea relațiilor comunitare

1. Implicarea grădiniței în proiecte naționale și internaționale;

2. Popularizarea exemplurilor de bună practică în contextul integrării copiilor cu profile atipice de învățare;
3. Realizarea unor noi proiecte educaționale care să aibă un impact crescut asupra comunității educaționale din municipiul Iași;
4. Informarea constantă a părinților cu privire la activitatea de management a grădiniței;

5. ANALIZA PESTEL

DOMENII	CONTEXT LOCAL
POLITIC	<p><u>Oportunități:</u></p> <ul style="list-style-type: none"> - Susținerea și încurajarea învățământului particular din România de către MEC; - Competiția dintre unitatile scolare de stat si particulare determină creșterea calității serviciilor educaționale oferite de acestea; - Standardele de evaluare a calității elaborate de ARACIP ghidează unitățile private în demersul de implementare a unui învățământ de calitate; - Politica de promovare a Programului de Reformă a Educației Timpurii – prioritate a MEC; - Politica MEC privind continuarea reformei educaționale; - Politica ARACIP privind asigurarea calității în educație; - Propunerea Guvernului de a dezvolta învățământul preșcolar prin introducerea obligativității începând cu vârsta de 3 ani și elaborarea strategiei privind educația timpurie în România; - Politici ISJ Iași favorabile pentru susținerea grădiniței. În ultimii ani ISJ Iași a organizat clar departamentele de lucru, iar responsabilii sunt foarte bine pregătiți din punct de vedere profesional și foarte deschiși, răspunzând oricărei solicitări; - Organizarea Conferinței anuale pentru învățământ privat și alternative educaționale, în județul Iași oferă informații reale, consistente și de calitate; <p><u>Amenințări:</u></p> <ul style="list-style-type: none"> - Situația politică din România nu oferă tinerilor fără locuința șansa la un trai decent și în ultimii 4 ani, 5 cadre didactice foarte bine pregătite, angajate ale grădiniței noastre, cu studii superioare, au plecat în alte țări. Două dintre ele sunt educatoare în Anglia și una în Irlanda.
ECONOMIC	<p><u>Oportunități:</u></p> <ul style="list-style-type: none"> - Dezvoltarea zonei , construirea a două complexe de blocuri în apropierea grădiniței, unul chiar în curtea grădiniței; - Finanțarea per elev; <p><u>Amenințări:</u></p> <ul style="list-style-type: none"> - Diferențele salariale dintre sistemul de stat și cel privat (în Iași salariile educatoarelor de la privat sunt mai mici decât ale celor de la stat)
SOCIAL	<p><u>Oportunități:</u></p> <ul style="list-style-type: none"> - Municipiul Iași formează cadre didactice prin Școala Normală „Vasile Lupu”- Iași și Universitatea „Al. I. Cuza”, Facultatea de Psihologie și Științe ale Educației,

	<p>Specializarea: Pedagogia Învățământului Primar și Preșcolar</p> <ul style="list-style-type: none"> - Cereri numeroase ale familiilor pentru înscrierea copiilor în grădinița noastră; - Părinții copiilor au majoritatea studii superioare și pun accent pe educația copiilor - Părinții sunt deschiși, colaborează cu grădinița și aduc sugestii utile în procesul educativ; - Părinții organizează împreună cu educatoarele vizite la locul lor de muncă: la televiziunea locală TVLife, la Caretta- Fabrica de Țiglă Metalică, etc <p><u>Amenințări:</u></p> <ul style="list-style-type: none"> - Noile generații de părinți au perspective foarte diverse, unele chiar extreme asupra educației; - Timpul prea puțin petrecut de părinți cu copiii lor se reflectă în comportamentul copiilor;
TEHNOLOGIC	<p><u>Oportunități:</u></p> <ul style="list-style-type: none"> - Achiziționarea calculatoarelor; - Achiziționarea aparatelor de climă invertor; - Achiziționarea monitoarelor LCD în fiecare grupă; - Achiziționarea proiectorului nou și a ecranului de proiecție; - Asigurarea pazei grădiniței de către o firmă specializată, dotarea cu sistem de alarmă, - Există rețea telefonică și acces la rețele de telefonie mobilă în 100% din zonă; - Acces la rețea de internet în grădiniță, în mediul familial; <p><u>Amenințări:</u></p> <ul style="list-style-type: none"> - Ritmul accelerat al schimbărilor tehnologice - Unii copii petrec prea mult timp în fața ecranelor ceea ce duce la o slabă implicare în alte activități
ECOLOGIC	<p><u>Oportunități:</u></p> <ul style="list-style-type: none"> - Grădinița se află într-o zonă liniștită a orașului - Preocuparea pentru educarea comportamentelor ecologice și atitudinea responsabilă în raport cu mediul natural există din partea părinților - În grădiniță se derulează două parteneriate în acest sens: <ul style="list-style-type: none"> ❖ Programul național de educație pentru mediu „Patrula de reciclare” ❖ Protocol de colaborare ECOTIC BAT <p><u>Amenințări:</u></p> <ul style="list-style-type: none"> - Dezvoltarea zonei produce mult zgomot și va duce la aglomerarea traficului - Construirea a două complexe de blocuri s-a făcut pe spațiile verzi din jurul grădiniței
LEGISLATIV	<p><u>Oportunități:</u></p> <ul style="list-style-type: none"> - Viziunea îmbunătățită asupra educației pe acest segment de vârstă oferită de noul Curriculum pentru educație timpurie, anexa LEN nr.4694/02.08.2019, flexibilitatea Planului de învățământ; - Detalierea clară a domeniilor de dezvoltare în Repere fundamentale în învățarea și dezvoltarea copilului de la naștere până la 7 ani; - Apariția suportului pentru explicarea și înțelegerea unor concepte și instrumente cu care operează curriculumul pentru educație timpurie. <p><u>Amenințări:</u></p>

- Salarizarea din mediul privat este fluctuantă, în funcție de salariul minim pe economie și nu în funcție de grila de salarizare de la stat.

Concluzii analiza PESTEL

Grădinița Penilla funcționează într-o oarecare stabilitate întrucât cultura noastră organizațională nu are culoare politică, iar schimbarile politice nu au avut un impact major asupra noastră. La nivelul Inspectoratului Iași, din perspectiva grădiniței noastre, schimbarile politice au avut un rol benefic, prin concurența constructivă dintre inspectorii generali, care proveneau din partide diferite.

Din punct de vedere economic, până în august 2019, Grădinița Penilla a fost susținută de Asociația fondatoare Maranatha, dar odată cu dobândirea personalității juridice și cu presiunea creșterii salariale, conform învățământului de stat, finanțarea per elev este impetuos necesară.

Din punct de vedere social, provocarea vine din partea noilor generații de părinți care au perspective foarte diverse, unele chiar extreme, asupra alimentației și educației copiilor, așteptările lor fiind foarte înalte. Cadrele didactice vor trebui să fie capabile să se ridice la un nivel profesional ridicat, să asigure transparența actului didactic, să implice activ părinții și să creeze o atmosferă armonioasă între beneficiari.

Un rol important în dezvoltarea unei echipe puternice revine conducerii grădiniței, care – prin proiectele și acțiunile sale – poate avea un impact favorabil asupra stării de bine a angajaților și implicit a beneficiarilor.

În era tehnologiei moderne, ne bucurăm de confort, siguranță și comunicare facilă, dar noi încercăm să desfășurăm cât mai multe activități outdoor, departe de ecrane.

La nivel ecologic, se observă o preocupare sporită pentru asigurarea stării de igienă, curățenie, microclimat și estetic, preocupare pentru colectarea selectivă a deșeurilor. Grădinița noastră este punct de reciclare în cadrul proiectelor ECOTIC BAT și RoRec, iar copiii participă cu foarte mare bucurie.

La nivel legislativ ne bucurăm de modificările aduse de noul Curriculum național.

Concluziile și interpretările analizei PESTEL sunt valorificate în elaborarea direcțiilor de acțiune strategică a Grădiniței Penilla.

6. ȚINTE ȘI OPȚIUNI STRATEGICE 2019 -2024

ȚINTA STRATEGICĂ I

- Reamenajarea spațiului educațional pentru facilitarea procesului de învățare și dezvoltarea armonioasă a preșcolarilor

Opțiuni strategice

1. Modificarea spațiului educațional pentru o mai bună delimitare a centrelor și pentru a permite copiilor să interacționeze mai ușor cu materialele
2. Valorificarea și dezvoltarea resurselor materiale, financiare, informatice existente.
3. Accesarea finanțării per elev ;

ȚINTA STRATEGICĂ II

- Dezvoltarea practicilor curriculare prin crearea unui mediu cald, sigur și stimulativ pentru optimizarea experienței educaționale a copiilor

Opțiuni strategice :

1. Centrarea activităților pe asigurarea climatului afectiv și motivațional din sala de grupă, în conformitate cu cultura organizațională a grădiniței, punând accentul pe starea de bine a preșcolarilor.
2. Utilizarea unor strategii naturale și spontane de învățare, valorificând astfel curiozitatea, motivația intrinsecă a preșcolarilor și bucuria acestora de a învăța.
3. Utilizarea sistematică a unor instrumente de lucru pentru evaluarea periodică a gradului de dezvoltare a preșcolarilor.
4. Elaborarea și aplicarea unor programe individualizate de învățare destinate copiilor cu profile atipice de învățare (abilități înalte, întârzieri și dificultăți în dezvoltare).
5. Implicarea grădiniței în proiecte naționale și internaționale.

ȚINTA STRATEGICĂ III

- Dezvoltarea personalului în vederea îndeplinirii misiunii grădiniței

Opțiuni strategice:

1. Identificarea nevoilor de formare și perfecționare a cadrelor didactice din perspectivă individuală, dar și din perspectivă instituțională ;
2. Stimularea financiară a educatoarelor în crearea și publicarea modelelor de bună practică.
3. Realizarea în grădiniță a unui cadru organizațional care să favorizeze transferul competențelor profesionale.
4. Popularizarea exemplelor de buna practică în contextul integrării copiilor cu profile atipice de învățare

5. Realizarea unor noi proiecte educaționale naționale/internaționale care să aibă un impact crescut asupra comunității educaționale din municipiul Iași.

TINTA STRATEGICĂ IV

- Abordarea incluzivă a educației timpurii și adecvarea continuă a ofertei educaționale la nevoile și cerințele beneficiarilor interni și externi.

Opțiuni strategice

1. Asigurarea cadrului legal pentru încadrarea copiilor în Grădinița Penilla
2. Integrarea grupelor speciale din cadrul Centrului de Reabilitare Infantilă Penilla în cadrul Grădiniței Penilla
3. Îndeplinirea standardelor naționale de referință
4. Autorizarea ARACIP a nivelului de învățământ
5. Respectarea de către părinți și profesori a principiului nediscriminării și a egalității de șanse a preșcolarilor

TINTA STRATEGICĂ V

- Îndrumarea părinților în gestionarea optimă a preșcolarilor

Opțiuni strategice

1. Consilierea educațională a părinților în gestionarea timpului petrecut cu copiii
2. Informarea constantă a părinților cu privire la activitatea de management a grădiniței
3. Implicarea tuturor părinților în proiectele și activitățile derulate în grădiniță
4. Conceperea unei strategii eficiente de promovare a imaginii și activităților desfășurate în grădiniță;

**7. PLAN DE IMPLEMENTARE PDI
2019 -2024**

Nr. Crt.	Ținte strategice	Opțiuni strategice	Măsuri/ Acțiuni	Orizont de timp	Evaluare
1.	<i>Reamenajarea spațiului educațional pentru facilitarea procesului de învățare și dezvoltarea armonioasă a preșcolarilor</i>	1.Modificarea spațiului educațional pentru o mai bună delimitare a centrelor și pentru a permite copiilor să interacționeze mai ușor cu materialele	- înlocuirea paturilor din lemn cu paturi mobile - organizarea mobilierului la nivelul copiilor - asigurarea materialelor didactice pentru fiecare centru - văruirea și igienizarea sălii - simboluri de orientare și semnalizare a spațiilor școlare, a zonelor de interes, etichete, săgeți, tăblițe; - achiziționarea de jocuri, jucării, seturi de echipamente, truse, cărți pentru dotarea grupelor;	Iulie 2020 - septembrie 2020- prima sala 2021- 2 săli anual 2019-2024	-materiale conform normativelor de dotare minimală pentru serviciile de educație timpurie. -spații igienizate, reparate -dotarea corespunzătoare a celor 5 zone de interes necesare fiecărei clase; -existența simbolurilor pentru fiecare grupă, spațiu; -alocarea a minim 1000lei/ grupa pentru dotarea grupelor -chestionare aplicate beneficiarilor referitoare la gradul de satisfacție
		2. Valorificarea și dezvoltarea resurselor materiale, financiare, informatice existente.	- reorganizarea celor 4 spații de depozitare a materialelor didactice, sortarea, ordonarea și etichetarea materialelor de catre toate cadrele didactice - numirea unui responsabil - inventarierea materialelor existente în grădiniță - utilizarea materialelor existente în cadrul activităților	anual 2019-2024	-registru de inventar -decizia de numire a responsabilului - prezentarea a 3 activitati/ grupa in care s-au folosit materialele din lekoteka
		3. Accesarea	- întocmirea documentației	anual - luna	- raportul lunar privind cheltuielile

		finanțării per elev	- comunicarea cu Primăria Municipiului Iași	octombrie	
2.	<i>Dezvoltarea practicilor curriculare prin crearea unui mediu cald, sigur si stimulatív pentru optimizarea experienței educaționale a copiilor</i>	1. Centrarea activităților pe asigurarea climatului afectiv și motivațional din sala de grupă, în conformitate cu cultura organizațională a grădiniței, punând accentul pe starea de bine a preșcolarilor.	- organizarea spațiului educațional și a curții grădiniței în conformitate cu principiile educației timpurii; - interacționarea adecvată cu preșcolarul, expunerea la stimuli variați, facilitarea dezvoltării fizice, cognitive, de limbaj, socio-emoționale. - desfășurarea activităților de tip out-door de fiecare grupă;	permanent 2019-2024 permanent 2019-2024 periodic 2019-2024	- chestionar de satisfacție aplicat beneficiarilor - 80% din părinți sunt mulțumiți de climatul grupei - interviu cu copiii aplicat de director - 5 activități pe semestru la fiecare grupă
		2. Utilizarea unor strategii naturale și spontane de învățare, valorificând astfel curiozitatea, motivația intrinsecă a preșcolarilor și bucuria acestora de a învăța.	- utilizarea strategiilor naturale și spontane de predare în cadrul grupei prin folosirea metodelor interactive și a mijloacelor moderne - realizarea activităților extracurriculare diverse și atractive, în concordanță cu temele de studiu și în funcție de interesele copiilor - participarea cu copiii la proiecte și concursuri la nivel județean sau național	permanent 2019-2024 periodic 2019-2024 periodic 2019-2024	- activități demonstrative filmate de cadrele din unitate – 1 activitate/ cadru didactic - 60% din cadrele didactice utilizează strategii moderne la grupă - 80% din părinți sunt mulțumiți de activitățile extracurriculare desfășurate - 100% din copii grupei sunt încântați de activitățile desfășurate - proiecte de activitate - rapoarte inspecții - fișă de asistență/interasistențe pentru fiecare cadru didactic

	3. Utilizarea sistematică a unor instrumente de lucru pentru evaluarea periodică a gradului de dezvoltare a preșcolarilor.	- prezentarea în cadrul comisiei metodice a instrumentelor, probelor sau testelor pentru evaluarea educațională a copiilor prezente în biblioteca grădiniței	semestrial	- baterii de instrumente, de evaluare pe grupe de vârstă. - utilizarea a 2 teste/ grupa/ an
	4. Elaborarea și aplicarea unor programe individualizate de învățare destinate copiilor cu profile atipice de învățare (abilități înalte, întârzieri și dificultăți în dezvoltare)	- identificarea copiilor cu profile atipice de învățare - elaborarea curriculumului individualizat - întâlnirea cu părinții fiecărui copil, - prezentarea fișei de observație a copilului, a planului de activități ce se vor derula în grădiniță - sugestii de activități, propuneri pentru părinți - progresarea semnificativă a preșcolarului;	anual	- fișa de observație / preșcolar - fișe de evaluare/preșcolar - acordul părintilor pentru desfășurarea curriculumului individualizat/ preșcolar identificat cu profil atipic de învățare - 90% dintre copii să atingă indicatorii specifici vârstei;
	5. Implicarea grădiniței în proiecte naționale și internaționale.	- realizarea unor parteneriate cu instituții resursă, pentru organizarea unor tipuri de activități (artístico- plastice, teatru de păpuși, de voluntariat), „Palatul copiilor, Organizația Salvați Copiii, Agenția pentru Protecția Mediului, Asociația tinerilor voluntari, etc); - participarea anuală la activități de voluntariat	2019-2024	-mimim 2 parteneriate/ an/ pe grupă - minim 2 activități/ an /pe grupă - o activitate/ an /pe grupă

			(donații în scop umanitar, de ecologizare a unor spații apropiate, etc); - derularea de campanii comune cu familia și membri comunității cu caracter ecologic, cultural, sportiv, umanitar, etc.		
3.	Dezvoltarea personalului în vederea îndeplinirii misiunii grădiniței	1. Identificarea nevoilor de formare și perfecționare a cadrelor didactice din perspectiva individuală, dar și din perspectiva instituțională;	- înscrierea cadrelor didactice la examenele de obținere a definitivării, a gradelor didactice în învățământ, conform metodologiei în vigoare - participarea cadrelor la programe de formare și dezvoltare profesională de tip teambuilding în cadru formal, nonformal și informal în vederea eficientizării echipelor de lucru din unitate - participarea educatoarelor la stagii de formare în domeniul educației de tip incluziv	anual 2019-2024	-100% din cadrele didactice se înscriu la timp la examenele de definitivare și grade didactice -50% dintre cadrele didactice participă la activități de formare conform nevoilor identificate -100% personal didactic cu 90 credite acumulate.
		2. Stimularea financiară a educatoarelor în crearea și publicarea modelelor de bună practică.	- participarea cadrelor didactice la diverse activități metodic- științifice (simpozioane, conferințe, work-shopuri) și diseminarea acestora	anual 2019-2024	- acordarea unei prime în valoare 300 lei pentru o publicație de specialitate -diplome -publicații -adeverințe - 80% din cadrele didactice participă la cel puțin o activitate metodic- științifică anual

		3. Realizarea în grădiniță a unui cadru organizațional care să favorizeze transferul competențelor profesionale.	<ul style="list-style-type: none"> - realizarea portofoliului cu activități filmate cu exemple de bune practici din activitatea cu copiii - activități de mentorat și consiliere în cadrul unității de către persoanele cu experiență și bună pregătire profesională - participarea personalului unității la promovarea exemplelor de bună practică prin interasistențe la grupă 	2019-2024	<ul style="list-style-type: none"> - 5 secvențe de activități/ cadru didactic/ an - dezbateri în ziua metodică, stabilită la nivel județean – marți - interviuri cu debutantele - fișe de observare la activități
		4. Popularizarea exemplelor de bună practică în contextul integrării copiilor cu profile atipice de învățare	<ul style="list-style-type: none"> - realizarea unor studii de caz - elaborarea/aplicarea unor planuri individualizate de învățare pentru fiecare dintre aceștia; 	2019-2024 anual	<ul style="list-style-type: none"> - dezbateri a 5 studii de caz pe baza planurilor individualizate de intervenție
		5. Realizarea unor noi proiecte educaționale naționale/ internaționale, care să aibă un impact crescut asupra comunității educaționale din municipiul Iași.	<ul style="list-style-type: none"> - proiectarea și organizarea unor activități extrașcolare în beneficiul comunității și al instituției - implicarea în proiecte și programe educative - organizarea Cercului Pedagogic în grădinița noastră - organizarea Conferinței anuale în Învățământul Particular și Alternative Educaționale – ISJ Iași 	anual 2019-2024	<ul style="list-style-type: none"> - promovarea organizației în comunitate prin prezențe în media ieșeană - 2-3 apariții pe an în presă - 60 % cadre didactice inițiază proiecte cu părinții sau alte instituții din comunitate - implicarea 100% a cadrelor didactice în proiectele grădiniței - organizarea unui Cerc Pedagogic - organizarea unei Conferințe pentru Învățământul Privat
		1. Asigurarea cadrului legal pentru încadrarea	<ul style="list-style-type: none"> - studierea cadrului legislativ - consultarea cu inspectorul de specialitate- ISJ Iași - întocmirea analizei de nevoi – avize, încadrarea cu 	2019-2020	<ul style="list-style-type: none"> - proces verbal al CA - hotărâri CA - plan de școlarizare

4.	Abordarea incluzivă a educației timpurii și adecvarea continuă a ofertei educaționale la nevoile și cerințele beneficiarilor interni și externi.	copiilor în Grădinița Penilla	personal calificat, plan cadru, program zilnic, etc		<ul style="list-style-type: none"> - plan de învățământ - organigrama - încadrare personal didactic, nedidactic si auxiliar
		2.Integrarea grupelor speciale din cadrul Centrului de Reabilitare Infantilă Penilla în cadrul Gradinitei Penilla	<ul style="list-style-type: none"> - întâlniri cu personalul, prezentarea noilor condiții de lucru - întâlniri cu părinții, prezentarea noului contract - prezentarea Planului de Dezvoltare beneficiarilor - prezentarea Planului Managerial - întocmire comisii de lucru 	2019-2020 Iunie,iulie august 2020	<ul style="list-style-type: none"> - program zilnic - contract de prestari servicii - proiect de dezvoltare, plan de implementare - plan managerial - fișe de post - decizii comisii de lucru - dotarea cu materiale conform normativelor de dotare minimală
		3.Îndeplinirea standardelor naționale de referință	- evaluarea internă a activității conform standardelor naționale de referință	Septembrie 2020	- autoevaluare pe baza indicatorilor descriși în standardele de referință pentru învățământul preuniversitar
		4.Autorizarea ARACIP a nivelului de învățământ	<ul style="list-style-type: none"> - întocmirea documentației în vederea autorizării ARACIP - depunerea cererii de autorizare a nivelului de învățământ 	Octombrie 2020	- dosar de autorizare ARACIP, depus conform calendarului
5.	Îndrumarea părinților în gestionarea optimă a	1. Consilierea educațională a părinților în gestionarea	<ul style="list-style-type: none"> - organizarea unor grupuri de discuții despre nevoile copiilor și așteptările familiei - cursuri de parenting cu psiholog specializat - sesiuni de consiliere individuală - dezvoltarea la părinți a unor abilități și atitudini 	Lunar 2019-2024 Semestrial	<ul style="list-style-type: none"> - chestionare/ interviuri aplicate părinților - analiza de nevoi (întocmită pe baza chestionarelor/interviurilor) - desfășurare minim 4 cursuri

<i>preșcolarilor</i>	timpului petrecut cu copiii	pentru comunicare și relaționare eficientă, management al emoțiilor, management al conflictelor, implicare în activități educaționale- măsurate prin comportamentul copiilor	2019-2024 semestrial 2019-2024	- feed-back de la părinți-100% - feed-back de la educatoare privind evoluția copiilor, în urma frecventării cursurilor de către părinți – 100%
	2. Informarea constantă a părinților cu privire la activitatea de management a grădiniței	- adaugarea în site a unei secțiuni destinate activității de management - informarea periodică în cadrul ședințelor cu părinții, prin afișe sau prin intermediul grupurilor fb închise	Permanent 2019-2024	- secțiune management în site - interviu cu părinții
	3. Implicarea tuturor părinților în proiectele și activitățile derulate în grădiniță	- Implicarea părinților în acțiuni de voluntariat în proiectele și activitățile derulate în grădiniță pentru extinderea și diversificarea contextelor de învățare semnificative în acord cu viața reală	Permanent 2019-2020	- 60 % cadre didactice care inițiază proiecte cu părinții - 20 de părinți care ornează grădinița pentru serbare - 5 părinți care însoțesc copii în activitățile extracurriculare
	4. Conceperea unei strategii eficiente de promovare a imaginii și activităților desfășurate în grădiniță	- actualizarea site-ului grădiniței - descrierea clară și concisă a programului zilnic, a domeniilor de activitate și a obiectivelor, în fiecare început de an școlar - promovarea activităților - prezentarea periodică a progreselor copiilor	2019-2020	- clip de descriere a grădiniței - o prezentare pe an a curriculumului pentru fiecare nivel de vârstă - corespondența săptămânală la fiecare grupă - fișă de progres copii- 100%

8. MECANISME ȘI INSTRUMENTE DE MONITORIZARE ȘI EVALUARE

MONITORIZAREA ȘI EVALUAREA INTERNĂ

Monitorizarea și evaluarea internă a gradului de îndeplinire a activităților, a calității proceselor educaționale și a rezultatelor obținute va realizată prin intermediul următoarelor instrumente:

- ✓ Analiza lunară a activității tuturor angajaților și a activității tuturor departamentelor în cadrul Consiliului de administrație;
- ✓ Rapoarte individuale de activitate a cadrelor didactice (anual);
- ✓ Rapoarte ale comisiilor funcționale și de lucru (semestriale și anuale);
- ✓ Rapoarte ale activității manageriale (semestrial și anual);
- ✓ Studii de caz și analize statistice
- ✓ Proceduri de monitorizare, evaluare, revizuire și îmbunătățire a calității incluse în *Manualul Calității* al Grădiniței Penilla – Iași
- ✓ Discuții individuale cu angajații grădiniței, cu preșcolarii și cu părinții acestora
- ✓ Fișele de evaluare a calității activităților de învățare (asistențe și interasistențe)
- ✓ Chestionare: de evaluare a satisfacției părinților față de serviciile oferite de grădiniță, de evaluare a satisfacției cadrelor didactice, de evaluare a activității debutanților, de evaluare a gradului de adaptare a preșcolarilor la grădiniță, de evaluare a climatului organizațional, de evaluare a calității relațiilor interpersonal etc.
- ✓ Planuri de dezvoltare profesională
- ✓ Planuri de intervenție individualizată
- ✓ Raportul Anual de Evaluare Internă elaborate de CEAC

MONITORIZAREA ȘI EVALUAREA EXTERNĂ

Monitorizarea și evaluarea externă va fi realizată periodic de către ISJ Iași, respectiv ARACIP în baza legislației educaționale în vigoare.

9. REVIZUIREA PROIECTULUI DE DEZVOLTARE INSTITUȚIONALĂ A GRADINITEI PENILLA

Descriem în continuare procedura de lucru elaborată, înregistrată aplicată în vederea revizuirii Proiectului de dezvoltare instituțională 2019-2024:

1. Scopul procedurii: formalizarea activității de revizuire a proiectului de dezvoltare instituțională (PDI).

2. Descrierea procedurii: procedura descrie actorii și atribuțiile specifice ale acestora privind activitatea de revizuire a PDI.

3. Domeniul de aplicare:

3.1. procedura se referă la activitatea directorului și a membrilor consiliului de administrație;

3.2. compartimentul beneficiar este managementul instituțional.

4. Documente de referință:

4.1. Legea Educației nr. 1/2011, ROFÎP;

4.3. Documente interne: *Proiectul de dezvoltare instituțională*.

5. Descrierea etapelor:

5.1. la sfârșitul anului școlar, directorul prezintă în fața consiliului de administrație, în fața comitetului de părinți și în fața consiliului profesoral propriul raport de activitate în care descrie gradul de îndeplinire a obiectivelor prevăzute în Planul Operațional Anual și în Proiectul de Dezvoltare Instituțională;

5.2. membrii Consiliului de administrație, reprezentanții părinților și ai autorităților publice locale, precum și ai corpului profesoral analizează gradul de îndeplinire a acestor obiective și –după caz – pot propune în mod argumentat revizuirea anumitor elemente incluse în PDI, pe baza bunelor practici consacrate la nivel național și internațional;

5.3. în cazul modificării contextului instituțional și socio-economic, directorul proiectează noi obiective și depistează eventualele riscuri ce pot afecta buna funcționare a grădiniței;

5.4. directorul propune spre aprobare în consiliul de administrație noile măsuri ce urmează a fi introduse/extrase din PDI;

5.5. membrii consiliului de administrație, întruniți în mod legal, analizează eficiența și eficacitatea propunerilor directorului și aprobă sau nu modificarea/revizuirea PDI;

6. Documente/Instrumente utilizate: Proiectul de dezvoltare instituțională a Grădiniței Penilla 2019 -2024, registrul de procese verbale al Consiliului de administrație.

7. Mod de utilizare: rezultatele procedurii se valorifică în managementul instituțional.

8. Responsabili: directorul unității, membrii Consiliului de administrație

